

# We start

八幡西 区ガイドブック





# ようこそ八幡西区へ

Welcome to Yahatanishi

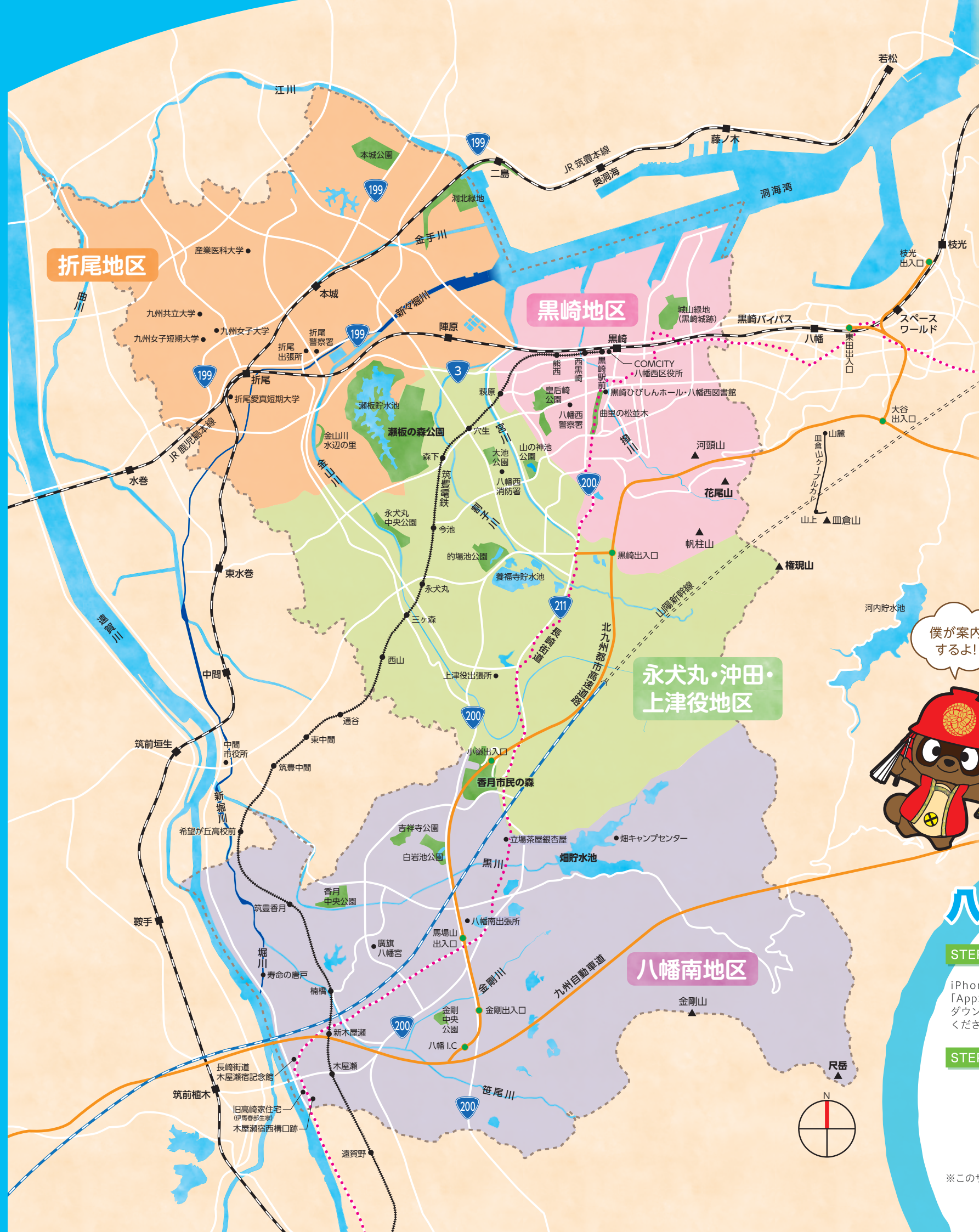
八幡西区は、昭和49(1974)年4月に北九州市の7区制施行により誕生しました。北九州市の西部に位置し、江戸時代は長崎街道の宿場町として、明治時代には鉄道開通に伴い交通の要衝として、大正時代以降は重化学工業の発展とともに栄えてきました。市内7区の中で人口は最も多く、面積は2番目に広い区です。先人たちの想いが刻まれる長崎街道や堀川の史跡が残る一方で、生活利便性が高く、魅力的な公園も多くあります。また、活気あふれる祭りやイベントも各地で開催され、歴史あるまち並みと現代の暮らしが調和しています。

さあ、八幡西区での暮らしのはじまりです。  
八幡西区ガイドブックを使って新しい暮らしを思いきり楽しんでください。

We start!!

## Contents

八幡西区ぐらしのここがいい!	03
八幡西区ツーリズム～ご朱印めぐり～	05
八幡西区ツーリズム ～トレッキング&ウォーキング～	07
八幡西区ツーリズム～長崎街道と堀川～	09
エリア紹介	
●副都心 黒崎地区	11
●学園都市 折尾地区	13
●暮らし充実 永犬丸・沖田・上津役地区	15
●歴史薫る 八幡南地区	17



## 数字で見る八幡西区

( )内は北九州市

面積 — **83.13 km<sup>2</sup>**  
(491.69km<sup>2</sup>)

人口 — **249,501人**  
(935,084人)  
7区の中で最も人口が多い

世帯数 **112,665世帯**  
(433,914世帯)  
7区の中で最も世帯数が多く、  
1世帯あたりの平均は約2.2人

学校の数  
小学校～高等学校まで7区の中で最も多い

小学校 — **32校** (133校)

中学校 — **16校** (72校)

高等学校(全日制) **10校** (36校)

大学・短期大学 - **5校** (15校)

データはいずれも令和2年9月1日現在



八幡西区  
マスコットキャラクター  
**官兵衛タン**

## ARアプリでさらに八幡西区が楽しめる!

**STEP1** 無料アプリ「ARcube」をダウンロード

iPhone, iPadは「AppStore」からダウンロードしてください。

Android端末は「Google Play」からダウンロードしてください。

**STEP2** P03～09のタイトルの右にいる官兵衛タンにスマホをかざすと、動画が再生されます。



※このサービスは2025年3月末までとなります。



ENJOY!

# 八幡西区ぐらしの ここが いい!

## おすすめ1 買い物が便利!

ショッピングセンターやかわいい雑貨屋さんなど、続々と新しいお店が増えている八幡西区。お買い物好きには楽しい地区です♪また、昔ながらの商店街や市場もたくさん残っています。旬の食材の美味しい食べ方を教えてくれたり、時々おまけをしてくれたり。毎日の食事づくりのヒントをくれること間違いなしです!

助かるわ!



### ◆永犬丸・八枝エリア

金山川沿いの県道には大型店舗やスーパー、病院が立ち並びます。お気に入りのお店やパン屋さんを見つけてみませんか。

## Point!

昔ながらの  
商店街も!

### ◆相生商店街

プロの料理人も新鮮な食材を求め足しげく通う、地域の台所。おじちゃん、おばちゃんと会話しながらの買い物は楽しいですよ。

☞ 相生町1



### ◆曲里エリア

スーパーやホームセンター、家電量販店、ホテル、飲食店が立ち並び、この一帯だけで全てが揃う人気のショッピングゾーンです。



### ◆本城学研台エリア

市内唯一の会員制 大型商業施設があり、非日常空間でいつもと違ったお買い物を楽しめます。

八幡西区ぐらしが  
おすすめな理由を  
紹介してくよ!



八幡西区の暮らしの魅力は、なんと言っても「生活のしやすさ」。いろんなお店が揃っているので買い物がしやすく、子どもと一緒に遊びに出かけられる場所もたくさん。大きな病院もあって、交通網も発達しているので、安心して子育てができる環境です。

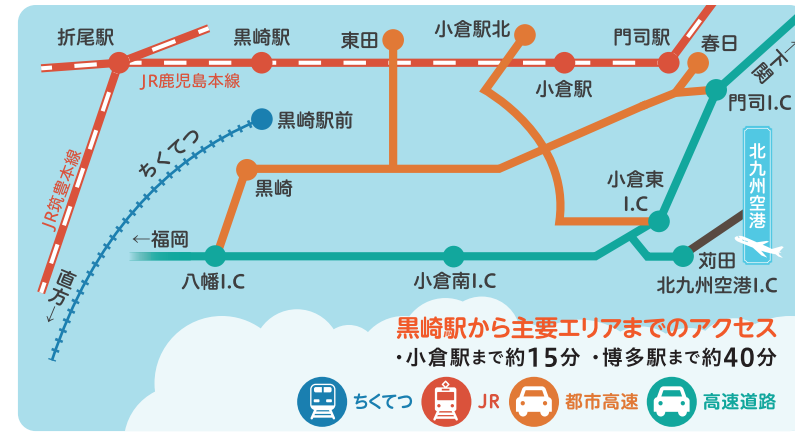
## 新しいお店が続々!大型ショッピングゾーン

## おすすめ2 便利な交通網



いろんな所に  
気軽に行けるな!

南北に長く広がる八幡西区。JR黒崎駅を中心に公共交通機関が発達しており、JR鹿児島本線が東西の、JR筑豊本線と筑豊電鉄(ちくつ)が南北のネットワークを形成しています。また、都市高速や高速道路が通り、小倉都心部や福岡方面へのアクセスも良好です。路線バスも区内各所に走っているので、目的地まで快適で便利に移動ができます。さらに、木屋瀬・楠橋・星ヶ丘地区には「おでかけ交通」が、八枝地区・楠北地区・折尾地区等には「買い物バス」が運行されていて、車をもたない高齢者も安心して暮らせます。



黒崎駅から主要エリアまでのアクセス  
・小倉駅まで約15分・博多駅まで約40分

## おすすめ3 公園がいっぱい!

住宅開発が進み、ビルや商業施設も立ち並ぶ八幡西区ですが、自然環境を生かした都市公園が多くあり、その数は市内一!四季折々の風景が楽しめます。アスレチック遊具で思いっきり遊ぶ子供たちの笑い声が響きわたります。



香月中央公園



本城公園



洞北緑地

## おすすめ4 医療機関の充実

20政令指定都市の中で、人口10万人あたりの病床数が、病院・一般診療所ともに2番目に多い北九州市。(平成30年10月1日現在)日々の健康と安心を支える医療機関が充実しています。



### ◆JCHO九州病院

575床を持つ地域の基幹病院として、急性期医療・専門的高度医療を24時間体制で提供する役割を担っています。



### ◆産業医科大学病院

産業医科大学キャンパスにある大学病院で、678床の病床数を誇る北九州市の高度医療の拠点のひとつです。



# 八幡西区 ツーリズム ご朱印めぐり



近年人気のご朱印集め。もともと、お寺での納経の証として授けられたといわれています。今では、神社やお寺への参拝の証として、個性あふれるデザインのご朱印を頂くことができます。お出かけの際に、少し足を延ばしてご朱印デビューしませんか！

## ご朱印 Q&A

- Q** 神社でご朱印を頂いてどういことですか？  
**A** 神様とのご縁ができたということです。スタンプラリーではありませんから大切に扱ってください。
- Q** ご朱印は何に書いてもらえますか？  
**A** ご朱印帳を準備しましょう。神社で購入できますが、文具店やネットでも入手できます。

### 1 春日(かすが)神社



▲黒田長政公の兜があらわされたご朱印

黒田官兵衛と息子長政、その重臣である黒田二十四騎が神として祀られている神社で、長崎街道黒崎宿・藤田地区の鎮守神として「黒田大明神」とも呼ばれました。

☎ 八幡西区藤田1丁目10-44(西鉄藤田バス停徒歩5分)  
 ☎ 093-631-2152

### 2 岡田(おかだ)宮



▲4月限定の素敵なご朱印

黒崎熊手地区の産土神として、歴代福岡藩主はもちろん参勤交代の大名や文人たちが参詣しました。古事記に残る神武東遷(じんむとうせん)にゆかりもあり、特別ご朱印が豊富です。

☎ 八幡西区岡田町1-1(西鉄熊手四ツ角バス停徒歩4分)  
 ☎ 093-621-1898

### 3 一宮(いちのみや)神社



▲営業部長の猫ちゃんがデザインされた特別ご朱印

桜の名所皇后崎公園の中心にあり、古くから勝運の神様としてスポーツ選手はもとより、受験に勝つ、病気に勝つ、仕事に勝つなど勝運祈願に多くの方が訪れています。

☎ 八幡西区山寺町12-30(ちくてつ熊西駅徒歩8分)  
 ☎ 093-641-2865

## 巫女さんに聞きました! 神社近くのおすすめスポット

お参りのあとに立ち寄ってみてください



### 1 シロヤベーカリー 藤田店



創業から70年以上、長年愛され続ける老舗パン屋さん。看板商品サニーパンやオムレットなどが、所狭しとショーケースに並びます。近隣に黒崎店もあります。

☎ 八幡西区藤田2丁目4-1 ☎ 9:00~18:00  
 ☎ 093-621-5611 ☎ 年末年始

### 2 ガトーショコラEd.Road



イデーロード  
 ベルギー産「ガレボー」の高級チョコレートを使ったガトーショコラ専門店。まるで生チョコレート焼き上げたような、なめらかな食感と濃厚な味わいを楽しめます。

☎ 八幡西区藤田3丁目5-1 ☎ 093-616-9932  
 ☎ 10:00~19:00 (日曜日は18:00まで)  
 ☎ 毎週月曜日

### 3 ADHOC



アドホック  
 平日はもちろん、土日もパスタやグラタンなどのランチが楽しめます。約30種類あるパフェメニューや優しい味のケーキ(テイクアウト可能)も人気です。

☎ 八幡西区力丸町25-1 ☎ 第3木曜日 年末年始  
 ☎ 093-692-1300  
 ☎ 店内飲食10:30~21:00(OS)  
 ケーキテイクアウト10:00~21:00

### 4 麺 和田や



サバやウルメ、昆布などから引いた風味豊かな出汁は、すっきりとした味わい。極太ごぼう入りの「ごぼう天うどん」は、一度は食べて欲しい看板メニューです。

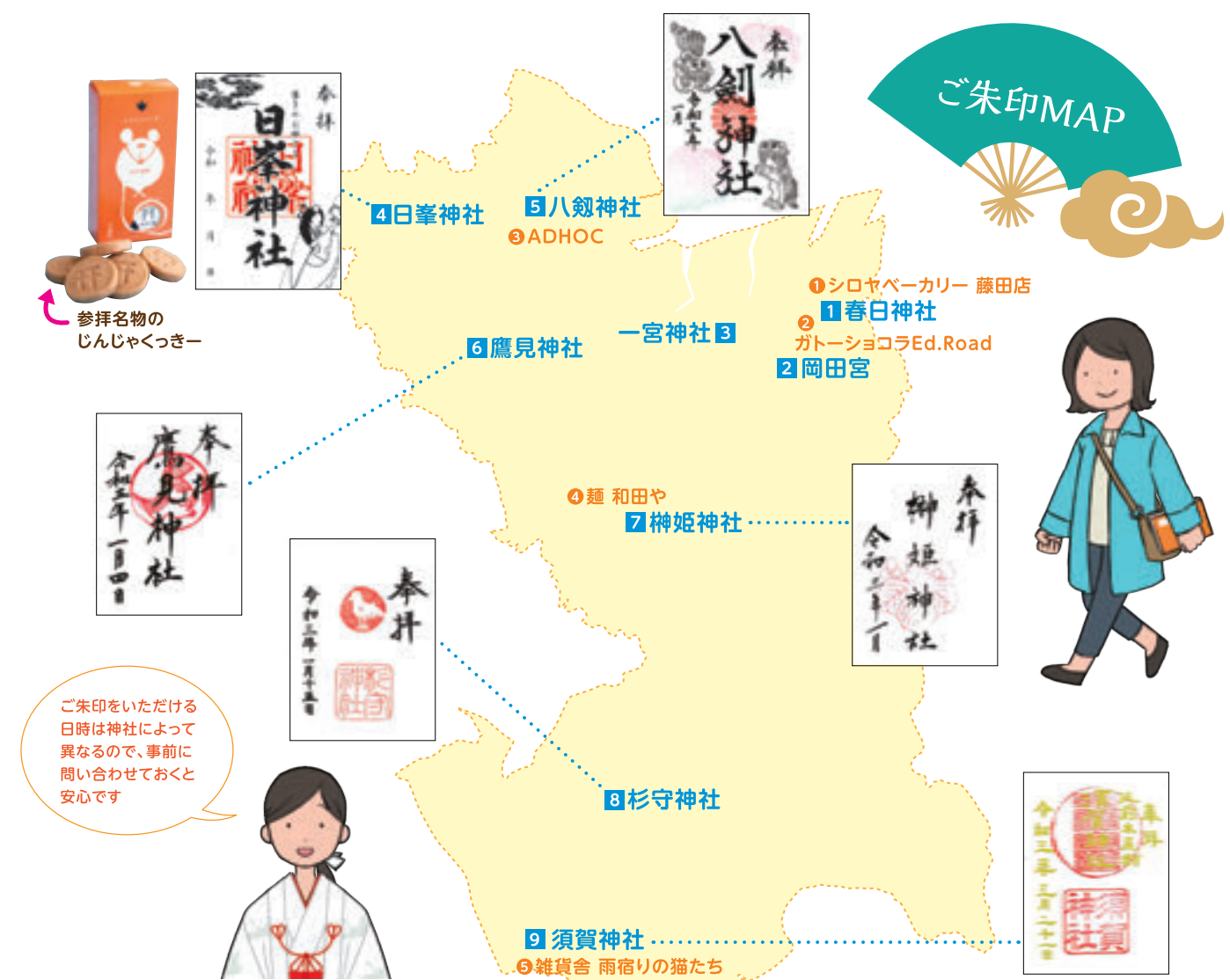
☎ 八幡西区里中3丁目3-17 ☎ 093-611-6639  
 ☎ 11:00~15:00、17:30~21:00  
 ☎ 不定休

### 5 雑貨舎 雨宿りの猫たち



木屋瀬の街並みに溶け込む築160年の古民家を改装した店内には、日々の暮らしをちょっとだけ特別にしてくれる、思わず笑みがこぼれる雑貨たちが並んでいます。

☎ 八幡西区木屋瀬3丁目18-12 ☎ 093-981-4167  
 ☎ 11:00~18:00(土日祝日は10:00から)  
 ☎ 毎週月曜日(祝日の場合は営業)



- 神社**
- 4 日峯(ひのみね)神社**  
 ☎ 八幡西区浅川日の峯1丁目8-8 (市営日の峯入り口バス停徒歩5分)  
 ☎ 093-603-1775
- 5 八剣(やつるぎ)神社**  
 ☎ 八幡西区本城2丁目1-56(市営力丸町バス停徒歩3分)  
 ☎ 093-691-3176
- 6 鷹見(たかみ)神社**  
 ☎ 八幡西区南鷹見町10-56(JR折尾駅徒歩8分)  
 ☎ 093-691-1406
- 7 榊姫(さかきひめ)神社**  
 ☎ 八幡西区永犬丸東町2丁目17-1 (西鉄榊姫神社バス停徒歩3分)  
 ☎ 093-611-1665
- 8 杉守(すぎもり)神社**  
 ☎ 八幡西区上香月4丁目2-1(西鉄錦水橋バス停徒歩5分)  
 ☎ 093-617-0227
- 9 須賀(すが)神社**  
 ☎ 八幡西区木屋瀬3丁目19-1(ちくてつ木屋瀬駅徒歩4分)  
 ☎ 093-617-2321



# 八幡西区 ツーリズム

トレッキング & ウォーキング

**皿倉山**  
標高622m

お天気のいい日は外に出掛けてみませんか？ゆったりのんびり自然の中を歩けば心身ともにリフレッシュできますよ。



**権現山**  
標高617m

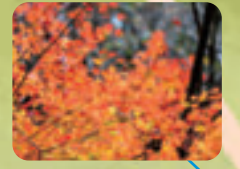


早く山頂からの景色が見たいな

**尺岳**  
標高608m



キャンプ場の他にも、遊び場所や見所がたくさんあるよ！



**花尾山**  
標高351m

比較的気軽に登れる山だけど、準備はしっかりね！

東コース

西コース

花尾山登山口



鷹見神社(市瀬)

春には満開の桜が綺麗だよ！

榊谷

**畑貯水池**

面積/48.7ha  
遊歩道全長/5.3km

古タイヤを利用したゴム製の歩道だからジョギングにも最適！

森の中を冒険してみたいだね

四季折々の花を見ることができ、バードウォッチングも楽しめるよ

大型遊具で思いっきり遊ぼう！

**瀬板の森公園**

面積/24.9ha  
遊歩道全長/4.4km



**香月市民の森**

面積/18.5ha  
(遊歩道は複数コースあり)



森の中を歩く遊歩道が複数あるから、お散歩ついでに森林浴を楽しむことができいいわね



# 八幡西区 ツーリズム

## 長崎街道と堀川

### 歴史の道百選

文化庁が定める「歴史の道百選」に選定された堀川は、2021年1月に開削着工から400年を迎えました。八幡西区の楠橋から途中中間市と水巻町を通過して洞海湾に注ぐ、全長約12キロの堀川は、地域に愛されるふるさとの川です。



八幡西区には、江戸時代、西洋の文化や新しい技術などを国内に伝えた「長崎街道」や、人々の生活や産業を支えた人工運河「堀川」を中心に多くの史跡が残されています。歴史の声に耳を傾けながらゆったり散歩してみませんか。



#### 川ひらた(折尾高校内)

江戸時代以降、堀川を通過して米や石炭輸送に活躍した川船です。



#### 河守(かわもり)神社

堀川開削工事の恩人である福岡藩・六代藩主黒田継高を祀っています。



#### 石坂(いしざか)の急坂

江戸時代、この地は長崎街道の黒崎宿と木屋瀬宿の間にある難所でした。



#### 藤の名所です



### 長崎街道



#### 寿命(じめ)の唐戸

遠賀川の水を堀川に取り入れる取水口です。



#### こやのせ 木屋瀬宿

木屋瀬宿は、筑前六宿の一つで船着場として栄えました。今も古い町並みが残され江戸時代の風情を漂わさせています。



#### 立場茶屋 銀杏屋

長崎街道を行く参勤交代の諸大名たちが休憩所として使った建物で、敷地内には樹齢約350年の大きな銀杏があります。

#### 折尾駅南の堀川付近



#### 堀川河口(洞海湾)



### 堀川



#### 田町(たまち)歴史の径

航海の安全を守る灯台として黒崎湊の入口に建てられた常夜灯が今も残っています。

JR鹿児島本線



ちくてつ

#### 黒崎宿



春日神社



#### 曲里(まがり)の松並木

江戸時代からの松は現在2本を残すのみですが、約750mの松並木は往時の長崎街道の面影を留めています。

八幡西区には歴史を感じさせるものがたくさんあるんだね!

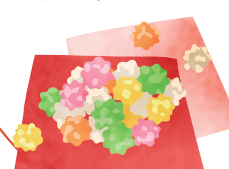


#### 涼(りょう)天満宮

菅原道真公ゆかりの神社。大松の下で旅人が涼んだことが由来です。

### 日本遺産 (シュガーロード)

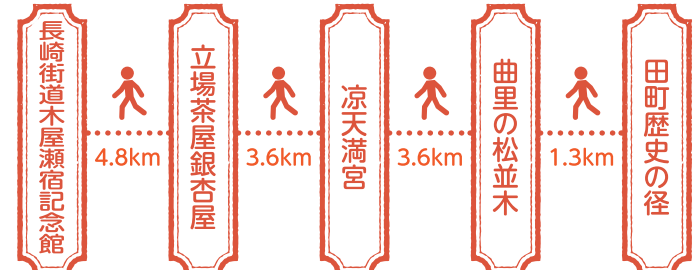
長崎街道周辺のまちでは、当時貴重品だった砂糖を活かした食文化が花開き、カステラや羊羹など現在に続く数々の銘菓が生まれました。砂糖文化を広めた長崎街道は、いつしか「シュガーロード(砂糖の道)」と呼ばれ、2020年に日本遺産に認定されました。



### 長崎街道銘板



長崎街道には約500mおきに左のような銘板があります。歩きながら見つけてください。





# 副都心 黒崎地区



黒崎地区は、交通の要衝・産業のまちとして発展してきた北九州市西部地域の中心です。本市の副都心として都市機能の充実が図られる一方で、曲里の松並木や黒崎城跡などの史跡も数多く残っています。近年では、マンションの建設や生活利便施設の立地、医療機関の集積により、まちの魅力が高まっています。

## 1 交通の要衝・黒崎

黒崎地区は、JRをはじめ、筑豊電鉄(ちくてつ)、路線バスが繋がる交通の要衝です。JR黒崎駅に隣接するコムシティには、ちくてつと路線バスのターミナルがあり、乗り換えにも便利な場所となっています。



### 特区イベント

JR黒崎駅から続くペDESTリアンデッキや黒崎商店街では、国家戦略特区の認定を受けたまちづくり団体等により、一年を通じて様々なイベントが行われています。



### 城山緑地(黒崎城跡)

城山の頂上は桜の名所。展望台からは黒崎周辺の絶好の景色が楽しめます。



☞ 屋敷1丁目他



### 黒崎祇園山笠(県指定無形民俗文化財)

春日神社、岡田宮、一宮神社の氏子によって、約400年前から行われている勇壮華麗な祭りです。



☞ 期日 7月中旬頃 場所 黒崎一帯



### 安川電機みらい館

世界一のサーボモータやインバータ、産業用ロボットなどの最先端技術が作り出すモノづくりの楽しさと技術力を体感することができます。

☞ 黒崎城石2-1 ☎ 093-645-7705 ※事前予約必要。詳しくはHP参照。  
☎ 9~16時  
☎ 土日祝日、会社休日



### 黒崎ひびしんホール

使いやすい2つのホールや、練習室、リハーサル室、会議室などを併せ持った文化施設です。



☞ 岸の浦2丁目1-1 ☎ 093-621-4566



### 八幡西図書館

中央図書館に次ぐ規模で、最大約30万冊を蔵書できます。

☞ 岸の浦2丁目2-1 ☎ 093-642-1186  
☎ 9時30分~19時  
※土日祝日は18時まで  
☎ 月曜(祝日の場合は翌日) 年末年始、毎月末日



### 皇后崎公園

一宮神社に隣接する緑豊かな公園。春には600本もの桜が咲き誇る桜の名所です。遊具広場もあります。

☞ 八幡西区 青山2丁目1他



### 黒崎駅北側の工場夜景

赤白煙突は、八幡黒崎エリアの象徴。化学プラントは「未来都市」のように幻想的。

☞ 黒崎城石他

## 黒崎駅員さん おすすめグルメ



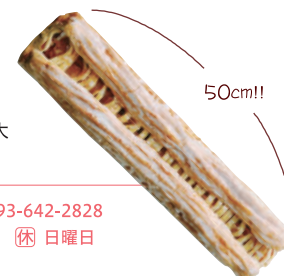
**ミニオン黒崎駅店**  
サクッとモチっと6種類の焼きたてクロワッサンが人気。季節限定もお見逃しなく！

☞ 黒崎駅構内えきまち1丁目 東館3F ☎ 093-482-5166  
☎ 月~金 7:00~21:00 土日祝日 9:00~19:00  
☎ 年中無休

### 洋菓子のカワグチ

長さ50センチ。インパクトが凄い特大アップルパイ。

☞ 熊手1丁目1-29カムズ一番街 ☎ 093-642-2828  
☎ 平日 10時~19時 祝日 10時~18時 ☎ 日曜日





# 学園都市 折尾地区



筑豊の石炭運搬の要衝として栄え、その後日本初の立体交差駅・JR折尾駅を中心に発展してきた折尾地区。昭和40年ごろからは大学などの立地が進み、学生・生徒数が1万人を超える学園都市としてにぎわいを見せています。現在折尾地区総合整備事業が進められており、さらなる発展が期待されています。

## 1 折尾地区総合整備事業

折尾地区では、「住みやすく、魅力的で、にぎわいのあるまちづくり」を目指して、JR折尾駅周辺の鉄道の高架化、幹線道路の整備、住環境の改善を総合的に実施する「折尾地区総合整備事業」が進められています。



**折尾駅** 2021(令和3)年1月2日、1916(大正5)年に建てられた旧駅舎の外観を可能な限り再現した新駅舎が開業しました。



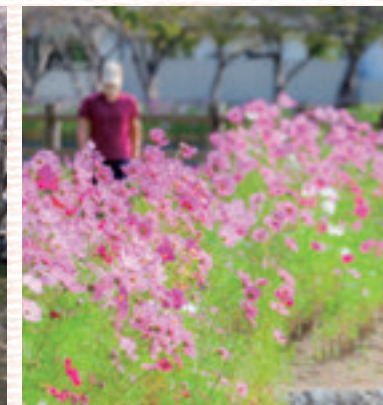
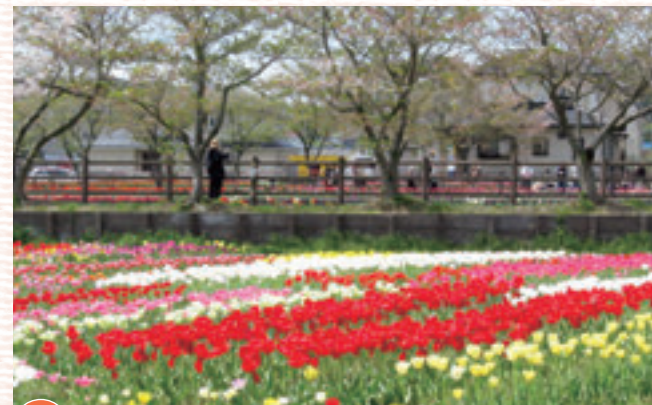
折尾駅周辺完成イメージ



学園大通り(折尾駅北側)



学園大通りイルミネーション(11月下旬~2月上旬)



**2 則松金山川周辺** 則松金山川周辺では、地元の人たちがボランティアで四季折々の花を育てています。春は200本の桜や数万本のチューリップ、秋には30万本のコスモスが咲く市民の憩いの場です。



**3 学園都市・折尾** 北九州学術研究都市の玄関口として、九州共立大学をはじめ、九州女子大学や産業医科大学など、地区全体に大学・短大・高校が立地し、1万人を超える学生・生徒が学んでいます。



### 旧折尾警察署庁舎 (国登録有形文化財)

1909(明治42)年に折尾警察署庁舎として建てられ、現在は折尾愛真学園記念館となっています。当時の建築変遷を知るうえで重要な建築遺構です。

☎ 八幡西区堀川町12  
☎ 093-602-2100(代表)  
※見学希望の方は、事前に折尾愛真学園までご連絡ください。



### 川ひらた (県指定文化財)

江戸時代以降、堀川や遠賀川で米や石炭の輸送に活躍した川船「川ひらた(五平太舟)」が折尾高校に展示されています。

☎ 八幡西区大膳2丁目23



### 折尾神楽「夏越祭(なごしさい)」

華麗な衣装をまとう演舞からテンポ良く激しく舞う大蛇の演目まで、多彩な内容で多くの観客を魅了します。

期日 7月下旬頃 場所 折尾西公園

### 折尾駅職員さん おすすめグルメ

#### ビスコッティレガーロ

折尾愛真高校、自由ヶ丘高校と折尾商店街のコラボ商品。クッキーとホワイトチョコの極上スイーツです。



#### おりをろまん

折尾愛真高校と折尾商店街のコラボ商品。サクサクとした歯ごたえがたまりません!



#### おりこうカレー

折尾高校の生徒が開発した伝統の味! 30品目の食材で作られていて栄養満点です。





# 暮らし充実 永犬丸・沖田・ 上津役地区



周辺地区との充実した道路ネットワークを持つ永犬丸・沖田・上津役地区は、近年の区画整理事業によって開発された住宅地です。年代を問わず楽しめる公園や、身体を動かせる運動施設が整備されています。さらに、ため池や河川の周りは四季を感じさせる桜や銀杏などが彩り、自然と住宅が共存した生活空間が広がっています。



1 金山川流域(永犬丸～沖田)

地区内を縦走する金山川の川面を眺めながら、多くの人が散歩などを楽しんでいます。



2 ちくてつ三ヶ森駅周辺

三ヶ森駅周辺には、大型店舗や飲食店が連なる永犬丸・八枝地区があり、とても生活しやすい人気のエリアです。



3



ちくてつ西山駅周辺

映画のワンシーンのようなのどかな西山駅。すぐ近くには西山池があり、あじさいなどの花を楽しみながら散策することができます。



4 洞南肆地区山笠競演会

大山笠による山笠競演会と太鼓競演会が行われ、相生町の大通り一帯が山笠の熱気でにぎわいます。

期日 7月中旬頃 場所 相生地区



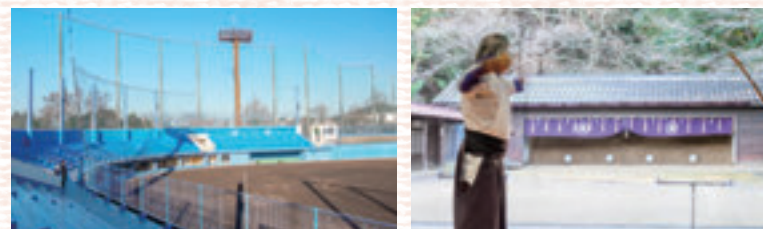
5 宮川の銀杏並木

引野から皇后崎町にかけての宮川沿いでは、晩秋になると銀杏並木が全長約2kmにもわたり黄金色に輝きます。

住 八幡西区引野～皇后崎町近辺



6



的場池公園

多目的体育館を中心に、野球場、弓道場が整備されていて、近郊地区のスポーツの拠点として親しまれています。

住 八幡西区的場町1他



7

大池公園

大きなタコの滑り台や、大型の複合アスレチック遊具があります。グラウンドもあり、市民プールも隣接していて、地域の人々の憩いの場として人気があります。

住 八幡西区鷹の巣2丁目15



ちくてつ駅員さん  
おすすめグルメ

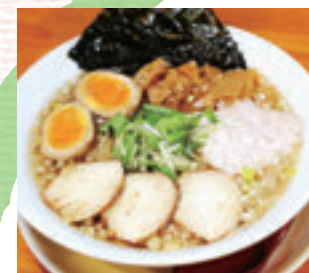


8

穴生ドーム

高齢者をはじめ市民の心身の健康づくりや世代間の相互交流、ニュースポーツの拠点として設置された、全天候型のドーム式多目的グラウンドです。

住 鉄竜1丁目5 ☎ 093-645-6691 休 12月29日～1月3日 営 9時～21時



麺処 太陽

中華そばや塩麴ラーメン、担々麺など、割烹で修業を重ねた店主こだわりの一杯が楽しめます。コンニャク麺に変更可能です。

住 八幡西区相生町5-18-1F  
☎ 093-883-6321  
営 10:30～14:30 16:30～スープが無くなり次第終了(月曜日お昼のみ)  
休 火曜日

まごころを贈る 木輪(きりん)

日本一に輝いた食パンをはじめ、お酒に合うパンや季節限定商品など、まごころを込めて作られたパンが並びます。

住 八幡西区八枝3丁目10-1 ☎ 093-692-8966  
営 8:00～19:00 休 火曜日・第3日曜日





# 歴史薫る 八幡南地区



江戸時代には長崎街道の宿場町のひとつとしてにぎわった木屋瀬宿をはじめ、往時の面影を残す旧跡やまち並み、そして文化が今も息づく八幡南地区。歴史だけでなく、幻想的な風景が広がる藤の花の名所「吉祥寺」や市内有数のホタルの見所「黒川」、子どもたちが水とふれあいながら親しめる「笹尾川水辺の楽校」など、豊かな自然を身近に感じながら暮らせる環境が広がっています。



## 吉祥寺の藤

市の保存樹に指定されている野田藤3本をはじめ、白藤、紅藤、ふち紅藤などが枝を広げ、総面積は1000平方メートルに及びます。また、毎年4月27日～29日の3日間は「吉祥寺藤まつり」が行われます。

📍 吉祥寺町13-11



## 白岩池公園

広い公園内は、春になるとたくさんの桜が咲き誇ります。またヘラブナ釣りが楽しめる池もあり隠れ家的な人気スポットです。

📍 白岩町1他



## 筑前木屋瀬宿場まつり

宿場の雰囲気を残す町並みを背景に、「筑前木屋瀬宿場おどり(盆踊り)」(県指定無形民俗文化財)など筑前各地の踊りが披露されます。

📅 期日 11月上旬頃 📍 場所 木屋瀬一帯



## 白木谷梅林

例年2月上旬から3月中旬にかけて、冬枯れの山里を背景に純白の「白加賀」や深紅の「サツマ紅梅」などの梅が競うように咲きます。

📍 八幡西区大字畑草木川沿い(白木貯水池そば)



## ほたる祭り／香月・黒川ほたる館

黒川の石坂橋から梅崎橋付近は、市内でも有数のホタルの見所です。まつり期間中は5000匹を超えるホタルを見ることができます。香月・黒川ほたる館ではホタルなどの水辺の生き物や水辺の環境について楽しく学べます。

📅 ほたる祭り 期日 5月下旬から6月下旬 📍 場所 黒川一帯(上香月 石坂橋～梅崎橋付近)

📍 ほたる館 ① 香月4丁目6-1 ② 093-618-2727  
🕒 ① 9時～17時 ② 水曜日(祝日の場合は翌日)、年末年始



## 香月中央公園

運動広場は7.3haあり、ソフトボールが一度に4試合できる広さがあります。ジョギングやウォーキングに利用できる園路やテニスコート、多目的広場、健康遊具などもあります。

📍 香月西4丁目1



## 笹尾川水辺の楽校

一級河川遠賀川水系である笹尾川に、多くの生物の生息空間(ビオトープ)を整備し、子どもたちが水とふれあい親しむ自然教育および環境学習の拠点として活用されています。芝谷橋の橋脚には、香月中学校美術部により、壁画が描かれています。

📍 大字橋



## ナイトリバー in 笹尾川(令和2年10月開催の様子)

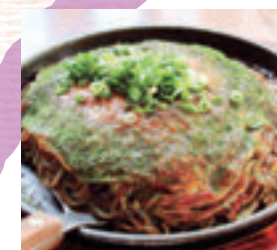


## 八幡南お盆祭り と花火大会

八幡南地区最大の夏祭りであり、毎年3万人を超える人で大変にぎわいます。

📅 期日 8月中旬頃  
📍 場所 香月中央公園

## ちくつ職員さん おすすめグルメ



### 広島風お好み焼き よち坊

目の前で焼かれるキャベツたっぷり、麺もぎっしりの広島風のお好み焼き。野菜の甘みともちもち麺の食感がたまりません。

📍 八幡西区船越1-4-11 ② 093-776-4793  
🕒 11:30～14:30、17:00～22:00  
📅 水曜日、第2・第4火曜日

### パティスリー ハニーミエル

フルーツ盛りだくさんのケーキのほか、ミルクキーな自家製クリームとあんこを求肥で包んだ「宿場もち」もおすすめです。

📍 八幡西区木屋瀬4丁目5-5 ② 093-617-4812  
🕒 10:00～18:00 ③ 無休







**We start**

八幡西區ガイドブック

---

発行

八幡西區役所総務企画課

〒806-8510 北九州市八幡西區黒崎三丁目15番3号 COMCITY5階  
TEL:093-642-1339 FAX:093-622-6463

発行日

令和3年3月

ご案内している施設等の情報は発行日時点のものです。

北九州市印刷物登録番号第2030002B号